

# 4.

## Název: Po stopách prapředků, archeostezky

Investor: Živé pomezí Krumlovsko-Jevišovicko, o.s., partner: MAS Dolní Morava, o.s.

Fáze výkonu: DPS, tento projekt zahrnoval investiční i neinvestiční aktivity, práce zahrnovala zpracování projektu, zajištění financování, kompletní dotační a projektový management, tuto aktivitu jsem vykonávala v pracovněprávním vztahu k investorovi.

Rok zpracování: 2011

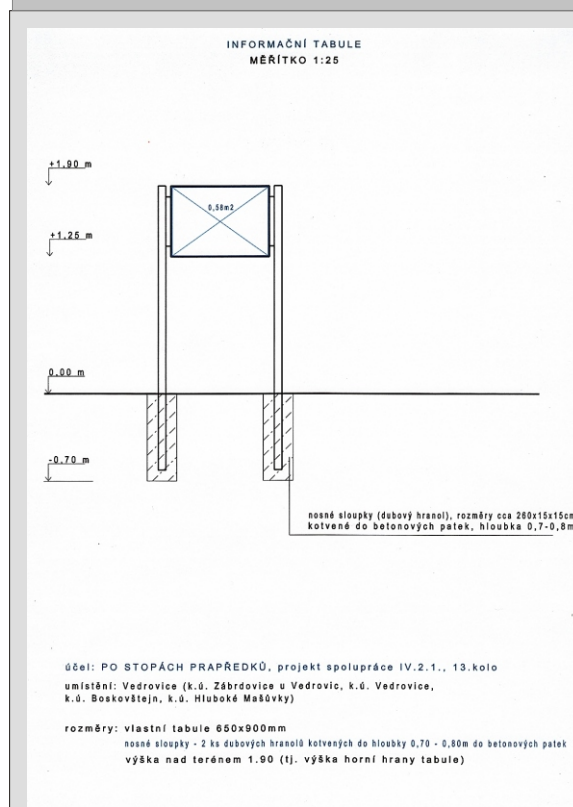
Realizace: 2012-2013

Náklady: 0,5 mil.Kč (archeostezky), celkové náklady 1,4 mil.Kč, dotace PRV ČR 2007-2013, osa 4.,opatření 2.1.a

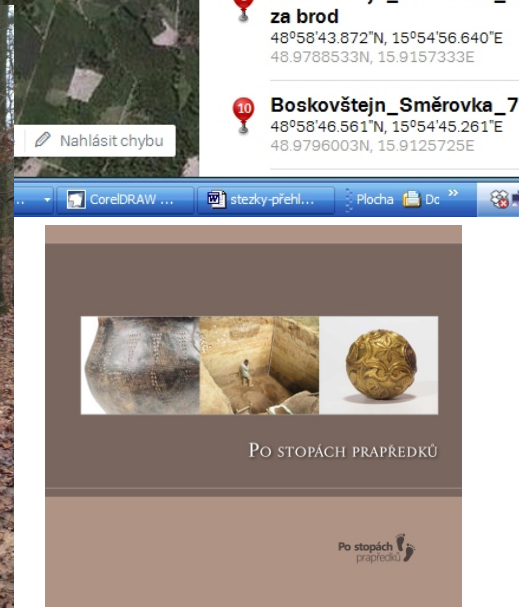
Informace o projektu: projekt byl zaměřen na interpretaci a propagaci archeologie a kulturního dědictví dvou regionů jižní Moravy. Cílovou skupinou byli především obyvatelé regionů MAS a široká veřejnost. Jedním z výstupů byly právě archeostezky v regionu západního Znojemska s významnými archeologickými lokalitami v obcích Vedrovice, Hluboké Mašůvky, Boskovštejn-Jevišovice-Střelice. Součástí výstupů byla rovněž publikace o archeologii partnerských regionů, elektronická databáze <http://mas-dolnimorava.cz/prapredci/>, fotovýstava a několik propagačních a vzdělávacích akcí pro veřejnost a žáky základních škol.



Po stopách prapředků



- 1 Boskovštejn\_Panel\_1  
Boskovštejn 99, Boskovštejn, 671 5  
Znojmo  
48.9850558N, 15.9252956E
- 2 Boskovštejn\_Směrovka\_1  
48°59'5.882"N, 15°55'28.534"E  
48.9849672N, 15.9245928E
- 3 Boskovštejn\_Směrovka\_2  
Boskovštejn 99, Boskovštejn, 671 5  
Znojmo  
48.9848386N, 15.9249389E
- 4 Boskovštejn\_Směrovka\_3  
Boskovštejn 41, Boskovštejn, 671 5  
Znojmo  
48.9847206N, 15.9239356E
- 5 Boskovštejn\_Panel\_2  
Boskovštejn 64, Boskovštejn, 671 5  
Znojmo  
48.9824386N, 15.9241153E
- 6 Boskovštejn\_Směrovka\_4  
48°58'51.761"N, 15°55'28.616"E  
48.9810447N, 15.9246156E
- 7 Boskovštejn\_Panel\_3  
48°58'50.807"N, 15°55'22.475"E  
48.9807797N, 15.9229097E
- 8 Boskovštejn\_Směrovka\_5  
48°58'47.804"N, 15°55'6.943"E  
48.9799456N, 15.9185953E
- 9 Boskovštejn\_Směrovka\_6  
za brod  
48°58'43.872"N, 15°54'56.640"E  
48.9788533N, 15.9157333E
- 10 Boskovštejn\_Směrovka\_7  
48°58'46.561"N, 15°54'45.261"E  
48.9796003N, 15.9125725E





## 5.

Název: **Založení a regenerace LBC Nad Kačenkou**

Investor: **Obec Rybníky**, okr.Znojmo

Fáze výkonu: DSP, inženýrská činnost, technický dozor, dotační management

Rok zpracování: 2009 - 2010

Realizace: 2010-2014, následná péče o výsadby

Náklady: 1,6 mil.Kč., dotace OP ŽP 2007-2013, opatření 6.3

spolupráce: Ing. Darek Lacina

Informace o projektu: Projekt řešil založení navrhovaného lokálního biocentra v k.ú. Rybníky na Moravě v souladu s plánem mÚSES a plánem společných zařízení v rámci zpracovaných KpÚ. Potíž byla v majetcích - pozemky i po provedení pozemkové úpravy byly pod biocentrem rozparcelované dle stavu v PK. Projekt na založení LBC zpracoval Ing. Lacina. Na základě požadavku stavebního úřadu bylo třeba zpracovat projekt oplocení. Na projekt bylo zajištěno financování z OP ŽP. Na projektu nadále s obcí spolupracuji na úrovni poradenství v rámci managementu LBC a udržitelnosti dotovaného projektu. Projekt vyřešil problém s černými skládkami uvnitř i vně bývalé pískovny a podpořil realizaci potřebných prvků ekologické stability v zemědělsky intenzivně využívané krajině.



původní stav



původní stav



1 - Aktuální stav

(stav ke dni 01.01.2014)



## 6.

Název: **Alej na Topanově**

Investor: **Obec Rybníky**, okr.Znojmo

Fáze výkonu: DUR (změna využití území), ATD, dotační management

Rok zpracování: 2010 - 2011

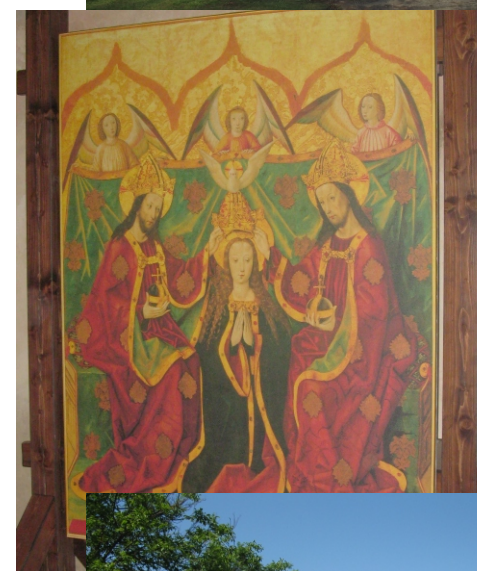
Realizace: 2013-2014

Náklady: 0,125 mil.Kč., dotace OP ŽP 2007-2013, opatření 6.3

Informace o projektu: projekt navazuje na regeneraci památkově chráněné kaple sv. Markéty realizací interakčního prvku mÚSES. V rámci KPÚ v katastru obce Rybníky na Moravě nebyly vyčleněny parcely pro interakční prvky. V rámci projektové přípravy bylo nutné vymezit prostor pro alej samostatnými parcelami a současně jejich vynětí ze ZPF. Výhodou bylo většinové vlastnictví pozemků investorem. Termínovou brzdou byly pozemky v nájmu malého zemědělce. Vzhledem k velkým pozemkům ve vlastnictvím investora a s ohledem na lokalitu historicky a archeologicky hodnotnou a s ohledem na současné využití sakrální stavby s funkčním hřbitovem bylo možné pracovat s luxusní parametry "výsadbových pásů" pro založení aleje (a pro případné další nárazové využití plochy). Pod alejí je travnatý pás založen výsevem druhově pestré travobylinné směsi.



původní stav





# 7.

## Název: Regenerace veřejné zeleně v Drásově

Investor: Městys Drásov

Fáze výkonu: DPS, DZS, VDS, ATD, pozn. projekt sadových úprav, projektový management

Rok zpracování: 2011-2013

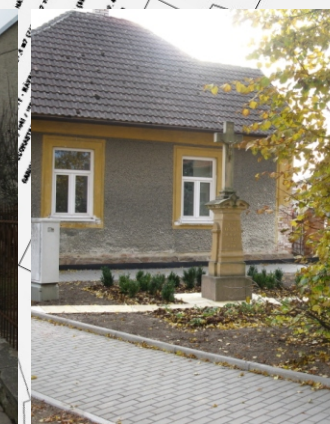
Realizace: 2011-2016

Náklady: 3 mil.Kč, dotace OP ŽP 2007-2013, 27.výzva, PO 6.5

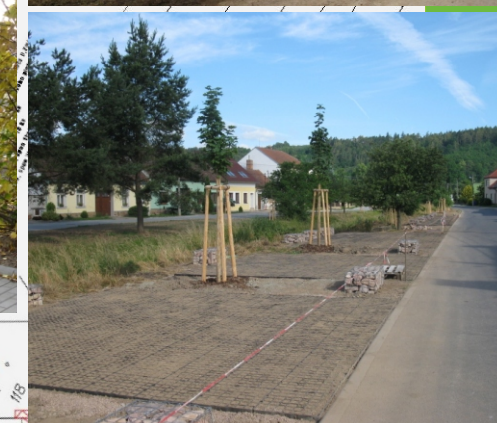
Informace o projektu: 5 dílčích ploch řešených prvotně na úrovni studie kompozičního řešení, z něhož byl zpracován projekt sadových úprav. Součástí projektu nebyla inventarizace stávajících dřevin. Nastávající dřeviny se pohlíželo jako na méněhodnotné (jednalo se především o kultivary jehličnatých keřů nebo dřeviny v ochranném pásmu inženýrských sítí nebo zasahující do vzdušného vedení rozvodů elektřiny). Projekt byl v roce 2012 dle požadavku investora aktualizován. V průběhu přípravy a realizace investor zahájil kompletní rekonstrukci komunikací a zpevněných ploch. dřevin resp. projektu pro provedení sadových úprav v rozsahu technické zprávy a výkresů (stav +PO, návrh, osazovací plán), služby konzultace ve vztahu k čerpání dotace ( SFŽP), zajištění geodetického zaměření. Specifikum projektu je použití extenzivních trvalkových záhonů (zakládáno do šterkového mulče střídavě s výsadbou cibulovin na ulici Čedlosy a Všechnovická) které podtrhují hlavní osu komunikací sever - jih, která rovněž podtrhuje urbanisticky nejhodnotnější zástavbu obce.



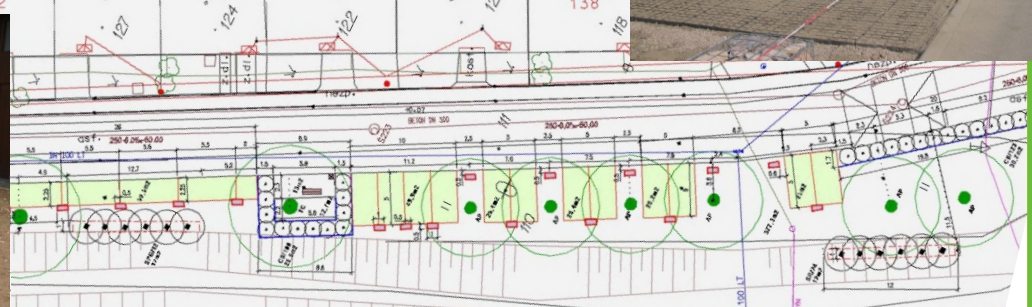
původní stav



původní stav



původní stav



původní stav



- Díličí plochy:
- 1 - Všechnovická
  - 2 - ulice podél potoka
  - 3 - Čedlosy
  - 4 - Základní škola
  - 5 - Pod Mlýnem



VYPRACOVANÉ:		Ing. Jitka Schneiderová	Újezd u Třemové 7, 884 01 Dolní Loučky www.ate-arch.cz, IČ: 607 251 141
ZADÁVATEL:		Ing. Milan a Pavla Pátek	
INVESTOR:		MÚROVSKO-KRUMLOVSKO, Osvětimská Náměstí Horní 872/2	
NÁZEV PRŮJEKTU:	PÁTEŘNÍ CYKLOSTEZKA KRUMLOVSKO - JEVIŠOVICKO VYBAVENÍ STEZKY - ODPOČÍVKY A INFORMAČNÍ SYSTÉMY		FORMÁT: B1: A3 S: A3
NÁZEV VÝKRESU:	SITUACE - informační tabule a mobilní		ČÍSLO VÝKRESU: 1:50

[illegible]